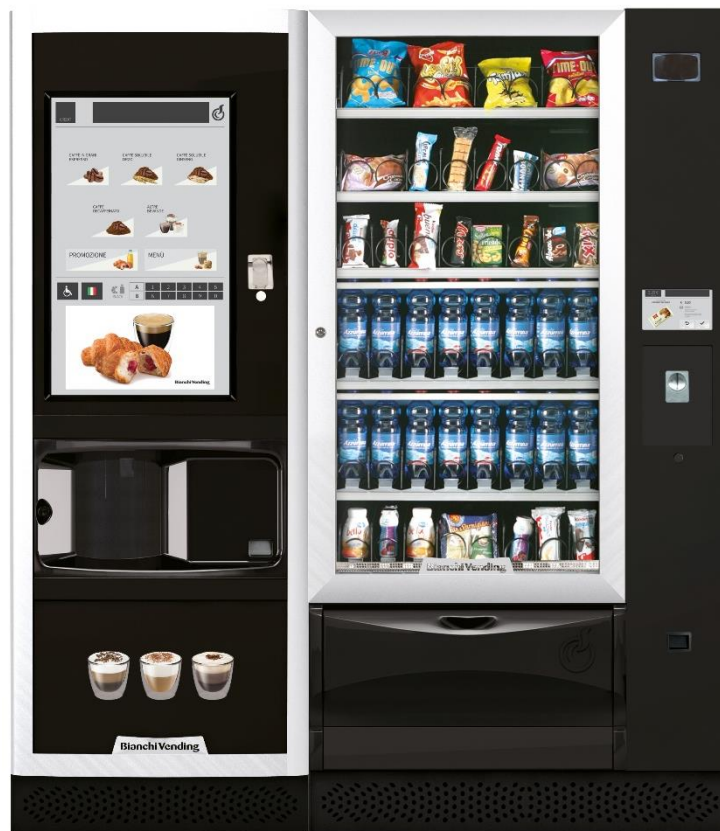




htvending

Hacemos compatible rapidez y calidad



Dossier de Gestión Integral



ht vending

Hacemos compatible rapidez y calidad



Programa de comunicación a empleados dentro del marco de los Sistemas de Gestión de Calidad y Ambientales, según los requisitos de las Normas Internacionales,

UNE EN ISO 9001:2015 Gestión de Calidad

UNE EN ISO 14001:2015 Gestión Ambiental

- Política de Gestión
- Alcance del Sistema de Gestión Integral
- Objetivos Estratégicos
- Guía de Buenas Prácticas Ambientales
- Emergencias



POLÍTICA INTEGRADA DE CALIDAD, MEDIO AMBIENTE E INOCUIDAD ALIMENTARIA

Todas las actuaciones de quienes componemos **HT VENDING, S.L.** están orientadas a satisfacer las necesidades y expectativas de nuestros clientes, garantizando la **calidad de los servicios**, la **protección del medio ambiente** y la **inocuidad de los alimentos** que distribuimos a través de nuestras máquinas expendedoras.

Nuestra **MISIÓN** es ofrecer servicios de posicionamiento, mantenimiento y reposición de máquinas expendedoras de bebidas frías, calientes, snacks y fuentes de agua, asegurando la máxima calidad, el menor impacto ambiental posible y la seguridad e inocuidad de los productos alimentarios, dentro de nuestras capacidades organizativas y sin comprometer la estabilidad de nuestros empleados ni la satisfacción de nuestros clientes.

Nuestros valores son los que nos definen como organización:
CALIDAD, PROFESIONALIDAD, EXPERIENCIA Y ATENCIÓN PERSONALIZADA.

Nuestra **VISIÓN** es consolidarnos como una organización orientada a los procesos y basada en la gestión de riesgos, comprometida con la mejora continua, la sostenibilidad ambiental, la innovación, la excelencia del capital humano y la inocuidad alimentaria en todas nuestras operaciones.

Queremos ser un **referente en el sector** por la seguridad, confianza y responsabilidad con la que desarrollamos nuestras actividades de:

“Posicionamiento, mantenimiento y reposición de máquinas expendedoras de bebidas frías, calientes y snacks, y de fuentes de agua”.

Getafe, 30/09/2025
Luis Miguel Hernández
Director General
Versión 03



Conscientes de la necesidad de disponer de herramientas eficaces para lograrlo, hemos implantado un **Sistema Integrado de Gestión** conforme a las normas **UNE-EN ISO 9001:2015**, **UNE-EN ISO 14001:2015** y **UNE-EN ISO 22000:2018**, basado en la gestión por procesos, el pensamiento basado en riesgos y la mejora continua.

La Dirección de HT VENDING, S.L. establece, declara y asume los siguientes compromisos:

- **Cumplir con los requisitos legales y reglamentarios aplicables**, así como con los requisitos suscritos con nuestros clientes y otras partes interesadas, en materia de calidad, medio ambiente e inocuidad alimentaria.
- **Garantizar la inocuidad de los alimentos**, identificando, evaluando y controlando los peligros asociados para evitar su contaminación a lo largo de todo el proceso de suministro y servicio.
- **Proteger el medio ambiente**, previniendo la contaminación y promoviendo un uso sostenible de los recursos y la gestión responsable de los residuos.
- **Aumentar la satisfacción de nuestros clientes**, mediante la mejora continua de los procesos, servicios y atención personalizada.
- **Fomentar la cultura de la mejora continua**, estableciendo y revisando de manera periódica los objetivos del sistema integrado, utilizando esta política como **marco de referencia**.
- **Asegurar la competencia y concienciación del personal**, promoviendo la formación continua en calidad, medio ambiente, higiene e inocuidad alimentaria.
- **Impulsar la comunicación eficaz**, tanto interna como externa, garantizando la transparencia con nuestros empleados, clientes, proveedores y otras partes interesadas.
- **Integrar la gestión de riesgos y oportunidades** en la toma de decisiones, para asegurar la eficacia del sistema y su orientación a resultados sostenibles.

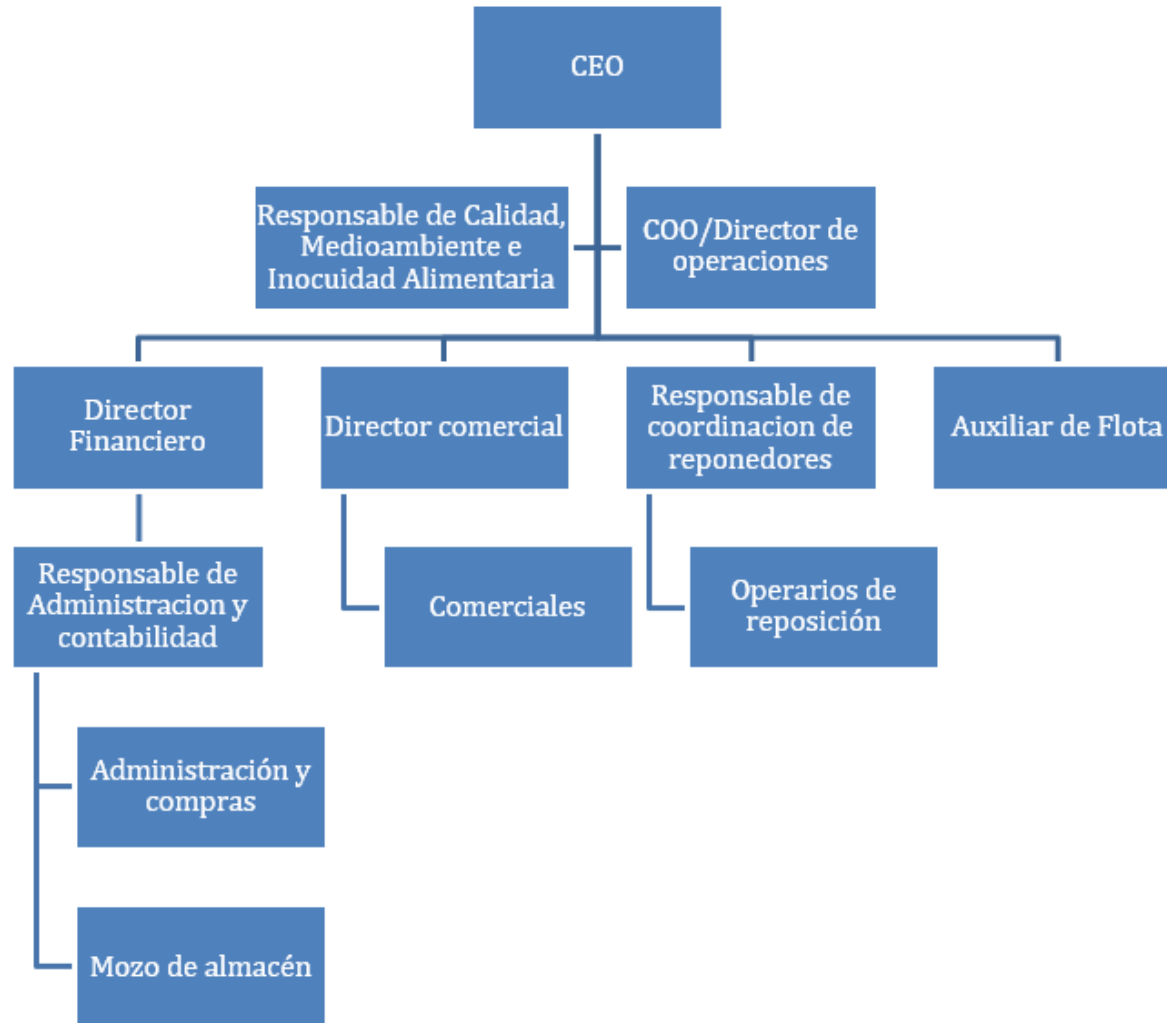
Esta política es **entendida, implantada, mantenida y comunicada a todos los niveles de la organización**, y está disponible para todas las partes interesadas.

La Dirección asume la responsabilidad de revisarla periódicamente para mantener su adecuación al propósito, contexto y dirección estratégica de **HT VENDING, S.L.**

Getafe, 30/09/2025
Luis Miguel Hernández
Director General
Versión 03



Organigrama General de HT Vending



Funciones y responsabilidades según perfil de puesto

CEO

Misión del puesto: Dirigir estratégica y operativamente la organización, definiendo la visión, estrategia y objetivos garantizando el crecimiento y la rentabilidad de la Empresa.

Funciones clave

Dirección y administración general.
Definir y comunicar la visión, misión y objetivos estratégicos de la Empresa.
Tomar decisiones claves sobre inversiones, expansión y alianzas.
Representar a la Empresa
Finanzas y control de riesgos
Innovación y desarrollo
Negociación y resolución de conflictos

Responsabilidades del Sistema

Es la máxima autoridad operativa y estratégica de la Empresa, responsable de alinear todas las áreas con la visión y objetivos de HT y asegurando la sostenibilidad y competitividad.

COO – Director de operaciones

Funciones clave

Colaborar con el CEO y otros directivos en la planificación de las estrategias
Definición y despliegue de la **política y objetivos** de Calidad, Medioambiente e Inocuidad.
Coordinación de departamentos y relaciones institucionales.
Revisión del **Sistema de Gestión Integrado (SGI)** y de resultados (revisiones por la dirección).

Responsabilidades del Sistema

Aprobación de objetivos, recursos y planes (formación, APPCC/POES, mantenimiento).
Garantizar confidencialidad (contratos, datos, recaudaciones) y cumplimiento **LOPD**.
Cumplimiento de **Buenas Prácticas Ambientales** y liderazgo en sostenibilidad.
Comunicación de aspectos ambientales y de inocuidad detectados.

Funciones y responsabilidades según perfil de puesto

Resp. Calidad, Medioambiente e Inocuidad Alimentaria

Misión: Asegurar el cumplimiento y mejora del **Sistema Integrado** (Calidad, Medioambiente, Inocuidad, PRL), coordinando APPCC/POES.

Funciones

Implantar y mantener procesos del SGI; control documental y formación.

Control y seguimiento de **consumos, residuos e indicadores**; evaluación de proveedores.

Gestión de **APPCC** y programas prerequisite (limpieza/desinfección, control de plagas, agua, alérgenos, cadena de frío, calibraciones).

Informar a Dirección sobre desempeño y mejoras.

Control metrológico (certificados de termómetros; verificaciones internas).

Responsabilidades del Sistema

Promover conciencia de requisitos del cliente en toda la organización.

Garantizar confidencialidad; cumplimiento de **Buenas Prácticas Ambientales** y **emergencias**.

Confidencialidad y **LOPD**.

Cumplimiento de **Buenas Prácticas Ambientales**.

Comunicación de incidencias al Sistema.

Administración y compras

Misión: Gestionar las compras, contabilidad y documentación, asegurando trazabilidad y proveedores homologados.

Funciones

Emisión de pedidos y facturas; **evaluación/homologación de proveedores** (incluye criterios de inocuidad).

Gestión contable y **control de archivo**; atención telefónica.

Atención al cliente: telefónica, Whatsapp y email.

Control y mantenimiento de Loupe y ODOO

Responsabilidades del Sistema

Homologación de proveedores

Confidencialidad LOPD

Director comercial

Misión: Desarrollar negocio rentable y sostenible, fidelizando clientes y alineando el servicio con requisitos de inocuidad y SGI.

Funciones

Captación y mantenimiento de clientes; visitas y propuestas de valor.

Presentación de ofertas; negociación y cierre.

Gestión de pedidos y coordinación con Operaciones para puesta en marcha.

Responsabilidades del Sistema

Confidencialidad y protección de datos de clientes (LOPD).

Considerar requisitos de **inocuidad y medioambiente** en contratos y SLAs (p. ej., frecuencias de limpieza/reposición, control de alérgenos comunicado al cliente, requisitos de retirada de residuos).

Comunicar incidencias significativas al Responsable del Sistema.

Responsable coordinación y de reponedores

Misión: Asegurar reposición, limpieza y mantenimiento básico en rutas, controlando recaudaciones y estándares de inocuidad.

Funciones

Coordinación entre departamentos y **supervisión de partes de carga y reposición**.

Responsabilidad sobre máquinas de su ruta (mantenimiento básico, reposición y **recaudación**).

Acompañamientos y formación en puesto a reponedores.

Responsabilidades del Sistema

Cumplir **Buenas Prácticas Ambientales** y **emergencias**.

Inocuidad: verificación de rotación por caducidad, temperaturas, limpieza y alérgenos en punto.

Comunicación de incidencias al Sistema.

Funciones y responsabilidades según perfil de puesto

Operario de mantenimiento y reposición

Misión: Mantener y reponer máquinas en ruta garantizando higiene, calidad del servicio y **custodia del efectivo**.

Funciones

Mantenimiento básico y **reposiciones**; limpieza y desinfección de equipos (POES).

Recaudación y cuadre de caja; entrega segura según protocolo.
Reporte de incidencias y estado de equipos/vehículo.

Responsabilidades del Sistema

Cumplimiento de **inocuidad** (cadena de frío, fechas, alérgenos, higiene personal).

PRL: uso de EPI y técnicas seguras de manipulación de cargas.

Medioambiente: segregación de residuos.

Mozo de almacén

Misión: Asegurar la recepción, almacenamiento y expedición con trazabilidad, rotación por caducidad y limpieza.

Funciones

Recepción y almacenamiento por **FIFO/FEFO**; control de caducidades.
Limpieza de cámaras/almacén; apoyo a movimientos de máquinas.
Preparación de pedidos para rutas.

Responsabilidades del Sistema

Inocuidad: higiene del almacén, temperaturas, alérgenos y trazabilidad.

Medioambiente: segregación de residuos.

PRL: manipulación de cargas y uso de carretillas/equipos (si procede).

Auxiliar de flota

Misión:

Apoyar al equipo operativo en todas las tareas relacionadas con la **movilidad, mantenimiento y asistencia en carretera** de la flota de vehículos, garantizando su disponibilidad y el correcto desarrollo del servicio al cliente.

Funciones:

Transportar vehículos entre centros, talleres o zonas de servicio. Asegurar su correcta entrega, limpieza y documentación.

Apoyar a los compañeros ante averías, incidencias o accidentes.

Coordinar con talleres o servicios de asistencia para resolver incidencias.

Realizar gestiones operativas como repostajes, ITV, lavados o recogida de material.

Colaborar en el control del mantenimiento preventivo y correctivo de la flota.

Cumplimiento normativo:

Respetar las normas de seguridad vial, calidad, medio ambiente e inocuidad alimentaria según el Sistema Integrado de Gestión (ISO 9001, 14001 y 22000).

Utilizar los EPI's y equipos asignados según las normas de prevención.

Director Financiero

Misión: Planificar, supervisar y controlar la estrategia financiera de la Empresa, garantizando la estabilidad económica, la rentabilidad y la eficacia de los recursos empleados.

Funciones:

Elaborar presupuestos y planes financieros

Gestionar la tesorería

Supervisar la contabilidad

Analizar riesgos financieros y proponer estrategias

Colaborar con el CEO y COO en decisiones estratégicas

Alta autonomía en decisiones estratégicas



Según los requisitos recogidos en la Norma Internacional ISO 14001, HT VENDING establece, documenta, implementa, mantiene y mejora continuamente un sistema de gestión ambiental, y determina cómo cumplirá con sus requisitos.

Como requisitos de la Norma Internacional 14001, HT VENDING establece, implementa y mantiene un procedimiento para:

- identificar los aspectos ambientales de sus actividades, productos y servicios que pueda controlar y aquellos sobre los que pueda influir dentro del alcance definido del sistema de gestión ambiental, teniendo en cuenta los desarrollos nuevos o planificados, o las actividades, productos y servicios nuevos o modificados; y
- determinar aquellos aspectos que tienen o pueden tener impactos significativos sobre el medio ambiente.
- implementar y mantener objetivos y metas ambientales documentados, en los niveles y funciones pertinentes dentro de la organización.

Un aspecto ambiental es un elemento de las actividades, productos o servicios de la organización que puede interactuar con el medio ambiente. Un aspecto ambiental significativo tiene o puede tener un impacto ambiental significativo.

De los ASPECTOS AMBIENTALES de HT VENDING, han sido identificación:

- **CONSUMO RECURSOS NATURALES** (Electricidad, Agua, Combustible, Productos de limpieza, Tóner, Papel y cartón)
- **GENERACIÓN DE RESIDUOS NO PELIGROSOS** (Papel y cartón, Tóner, Plástico)
- **GENERACIÓN DE RESIDUOS PELIGROSOS** (Envases contaminados, Fluorescentes, RAEE's)
- **EMISIONES** (Vehículos, fugas refrigerantes)



A los aspectos ambientales significativos se les asignan indicadores para controlar su desarrollo e intentar reducir el impacto de los aspectos, en la medida de lo posible.

Nuestra organización identifica y planifica aquellas operaciones que están asociadas con los aspectos ambientales significativos identificados, de acuerdo con su política ambiental, objetivos y metas, con el objeto de asegurarse de que se efectúan bajo las condiciones especificadas.

Con carácter general como Control Operacional aplicaremos:

**Buenas Prácticas Medioambientales de HT VENDING.
Gestión de Residuos con GESTORES AUTORIZADOS.**

Control Operacional: Buenas Prácticas Ambientales.

Las Buenas Prácticas Ambientales son medidas sencillas y útiles que podemos adoptar tanto los trabajadores como las empresas de cara a reducir el impacto ambiental negativo de sus actividades.

Son acciones que implican cambios en la organización y, fundamentalmente, en el comportamiento y los hábitos de las personas para disminuir riesgos ambientales, promover el ahorro de recursos y una gestión sostenible de la actividad empresarial.

Para garantizar que estas prácticas tengan éxito y logren un cambio real es factor imprescindible que los trabajadores colaboremos y nos impliquemos, ya que conocemos “de primera mano” las actividades desarrolladas en nuestros centros de trabajo. La aplicación de buenas prácticas ambientales en nuestros lugares de trabajo nos revierte y beneficia directamente al reducir riesgos laborales y proteger nuestro entorno.

La participación activa del personal en diferentes aspectos es indispensable para conseguir una mejora continua del comportamiento ambiental, así:

- Velando por el cumplimiento de la normativa ambiental y de los objetivos y planes de la política ambiental de nuestra empresa.
- Proponiendo ideas- modificaciones, con vistas a lograr mejoras ambientales.
- Informándonos y aplicando las buenas prácticas ambientales en nuestros puestos de trabajo.
- Utilizando los recursos de manera responsable.

CONSUMO RESPONSABLE DE RECURSOS NATURALES EN LAS INSTALACIONES

En el centro de trabajo usamos tanto agua y energía como diversas sustancias, materiales, equipos y maquinaria.

Optimizar nuestro consumo de agua, energía y materiales, contribuirá a disminuir el impacto ambiental negativo de nuestra empresa y a atenuar la presión que la naturaleza soporta por el elevado consumo de recursos naturales y la contaminación y generación de residuos que ello conlleva.



CONSUMO RESPONSABLE DE RECURSOS NATURALES EN LAS INSTALACIONES

MEDIDAS DE AHORRO DE AGUA.

El 70,8% de la superficie terrestre está ocupada por agua, pero tan solo un 2,5% de toda el agua existente en el planeta es agua dulce, o sea, apta para consumo. De ésta, la mayoría se encuentra inaccesible en glaciares y en los polos, así que tan solo disponemos para consumo del 0,5% que es agua subterránea o superficial. De aquí el problema de que el agua es un bien escaso y por ello tenemos que minimizar su consumo. Las buenas prácticas recomendadas para disminuir el consumo del agua son:

- Si un grifo gotea avisa al Responsable de Mantenimiento. ¡¡¡¡¡Podemos ahorrar hasta 200 litros al mes!!!!
- Utiliza el agua de manera racional, no la malgastes.
- Cierra los grifos mientras te enjabonas las manos. ¡¡Se pierden hasta 12 litros por minuto!!!
- Utilizar agua no potable en las actividades de la obra que lo permitan.

CONSUMO RACIONAL DE ENERGÍA.

La producción y el uso de la energía suponen la principal causa, junto con el transporte, de las emisiones de gases de efecto invernadero, que son los principales gases responsables del cambio climático. Por ello, una de las formas de actuar para limitar e impedir sus gravísimas consecuencias ambientales, sociales y económicas, relacionadas con el aumento de temperatura, subida del nivel del mar y disminución de precipitaciones, entre otras, consiste en reducir el consumo energético.

EN LA OFICINA:

- Configura tus equipos informáticos en el modo de “ahorro de energía” siempre que sea posible.
- Configura el salvapantallas en el modo “Pantalla en negro” y evita las imágenes debido a que consumen mayor energía.
- Apaga tu ordenador (o al menos la pantalla) cuando no vayas a utilizarlo en periodos superiores a una hora
- Apaga los dispositivos electrónicos, no los dejes en “stand by”
- Apaga las luces y aprovecha la luz natural cuando sea posible.
- Utiliza la calefacción y el aire acondicionado sólo cuando sea necesario.
- Desenchufa los cargadores ya que siguen consumiendo hasta un 95% de la energía aunque no haya un aparato conectado a ellos.
- Asegúrate de que los radiadores y las salidas de aire acondicionado queden libres de obstáculos que provoquen pérdidas en la climatización. Un buen aislamiento es fundamental en la reducción del consumo energético.
- Desde el departamento de calidad y medio ambiente se controlará el consumo de todos los productos y recursos naturales utilizados en la empresa para asegurar y conseguir la disminución de los mismos.

CONSUMO RESPONSABLE DE RECURSOS NATURALES EN LAS INSTALACIONES

CONSUMO RACIONAL DE ENERGÍA.

La producción y el uso de la energía suponen la principal causa, junto con el transporte, de las emisiones de gases de efecto invernadero, que son los principales gases responsables del cambio climático. Por ello, una de las formas de actuar para limitar e impedir sus gravísimas consecuencias ambientales, sociales y económicas, relacionadas con el aumento de temperatura, subida del nivel del mar y disminución de precipitaciones, entre otras, consiste en reducir el consumo energético.

EN EL ALMACÉN:

Las medidas que desde HT VENDING se proponen son las siguientes:

- Apaga las luces y aprovecha la luz natural cuando sea posible.
- Limpiar asiduamente los sistemas de iluminación para mejorar su rendimiento.
- Realizar un buen mantenimiento de toda la maquinaria para que funcione a pleno rendimiento.
- Desde el departamento de calidad y medio ambiente se controlará el consumo de todos los productos y recursos naturales utilizados en la empresa para asegurar y conseguir la disminución de los mismos.



CONSUMO RESPONSABLE DE RECURSOS NATURALES EN LAS INSTALACIONES

CONSUMO EFICAZ DE PRODUCTOS Y MATERIALES

Los productos que utilizamos normalmente para desarrollar nuestra actividad son principalmente artículos de papelería y oficina (cuadernos, papel, bolígrafos, lapiceros...). En el caso de los materiales plásticos muchos de ellos son derivados del petróleo cuya problemática de un próximo agotamiento es conocida por todos. Con el papel ocurre algo similar, pues se ha estado talando los bosques durante mucho tiempo y cada vez son menores las masas forestales existentes en la Tierra.

Para disminuir el consumo de los productos se seguirán las siguientes acciones en nuestra empresa:

Papel

Haz uso de la vista previa, para corregir errores, antes de imprimir los documentos.

Al imprimir documentos piensa primero si realmente es necesario.

Utiliza el papel por las dos caras siempre que puedas tanto para escribir, imprimir o fotocopiar.

Coloca cerca de las impresoras una bandeja con papel usado por una cara para reutilizarlo en las pruebas.

Recogida selectiva. Cada 90 Kg de papel o cartón reciclado evita la tala de 2 árboles.

NO OLVIDES REQUISITOS LOPD. Destruir con DESTRUCTORA DE PAPEL, todo documento con datos de carácter personal e información confidencial.

Aplicar criterios medioambientales a la hora de realizar las compras, procurando adquirir productos con un menor impacto ambiental.

Fomentar el uso de sistemas informáticos que sustituyan el uso de papel.

Recoger selectivamente el papel y el cartón con el fin de reciclarlo.

Se deberá evitar el despilfarro de papel en las facturas y publicidad. Las acciones publicitarias se deben imprimir en papel o cartón reciclados.



CONSUMO RESPONSABLE DE RECURSOS NATURALES EN LAS INSTALACIONES

CONSUMO EFICAZ DE PRODUCTOS Y MATERIALES

Tóner

Activa el modo “ahorro de tóner” al imprimir o fotocopiar cuando los trabajos sean pruebas y/o no se requiera una alta calidad de impresión.

Agita el tóner cuando la impresora avise de tóner bajo.

No realices impresiones o fotocopias si no es realmente necesario.

Resto de materiales (bolígrafos, folios, aceites, herramientas...)

Utiliza los materiales hasta el final (no dejar envases a medias o bolígrafos a medio uso...)

Como norma general, del almacén únicamente se extraerán las cantidades de material que se van a utilizar.

Se mantiene una adecuada rotación de stock en el almacén utilizando en primer lugar los materiales más antiguos. De esta forma se reduce los residuos debidos a pérdida de especificaciones de los productos.

HT VENDING controlará el consumo de todos estos aspectos para asegurarse de la reducción de los consumos.

CONSUMO DE CARBURANTES. TÉCNICAS DE CONDUCCIÓN EFICIENTE.

- Usar de forma eficaz los neumáticos, evitando su desgaste prematuro por una conducción brusca.
- No cargar los vehículos con más peso del permitido para evitar un exceso de consumo.
- Comprobar la correcta alineación de las ruedas para evitar un consumo excesivo.
- Realizar una buena gestión de las rutas.
- Mantener una velocidad adecuada y llevar a cabo una conducción responsable: evitar acelerones y frenazos.
- Mantener los vehículos en un adecuado estado de mantenimiento.
- En caso de notar alguna anomalía en el vehículo avisa a tu responsable para llevarlo inmediatamente al taller.



En el mundo en que vivimos, el imparable aumento de la generación de residuos y los sistemas tradicionales de acumulación y eliminación (vertederos e incineración) tienen consecuencias catastróficas para el medio. En los cada vez más abarrotados vertederos autorizados, se generan gases tóxicos y se producen filtraciones de metales pesados y toxinas al suelo y a las aguas subterráneas. Más grave aún es el número desconocido, y sin duda elevado, de vertederos ilegales, cuyos riesgos no se pueden cuantificar. El otro sistema, la incineración, también libera toxinas y metales pesados a la atmósfera y, aunque es posible instalar filtros que reduzcan estas emisiones, éstos irán a parar a un vertedero una vez finalizada su vida útil.

La solución más conveniente es a través de la gestión de los residuos y la concienciación de las personas. Para reducir estos problemas debemos seguir la estrategia de las 3R´s que consiste en lo siguiente:

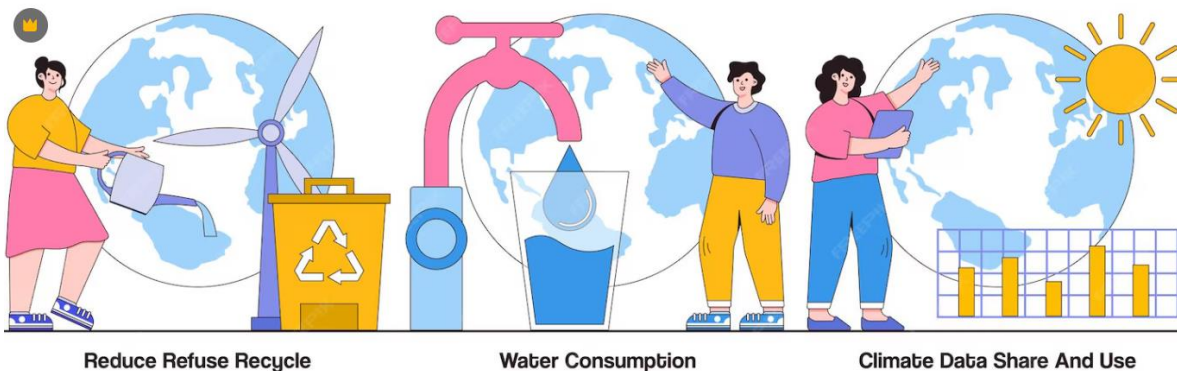
REDUCIR: Reduce al mínimo la generación de residuos. Intenta en todo lo posible que el residuo no se genere a través de la optimización de los recursos (por ejemplo si aprovechamos el papel por ambas caras quizás no sea necesario utilizar un folio nuevo y de esta forma solo estaremos generando una unidad de papel para reciclar)

REUTILIZAR: Consiste en volver a utilizar los materiales para darles un segundo o tercer uso (por ejemplo para imprimir un documento utiliza el papel por las dos caras. En vez de utilizar dos folios solo estarás utilizando uno.)

RECICLAR: Consiste en someter a un material a un determinado proceso para que pueda volver a ser utilizable (por ejemplo con los envases de plástico debemos ponerlos en su contenedor para que la empresa que se los lleva pueda gestionarlos para que vuelvan a ser utilizables)

Separa siempre los residuos y deposítalos cada uno en su contenedor para facilitar su posterior gestión.

En los residuos peligrosos además hay que prestar especial atención para no mezclarlos entre sí o con otro tipo de residuos.



CONTROL DE SITUACIONES DE EMERGENCIA

INCENDIO

1. IMPACTOS AMBIENTALES ASOCIADOS

Generación de residuos peligrosos
Generación de residuos asimilables a urbanos
Emisiones a la atmósfera

2. EN CASO DE EMERGENCIA

- COMUNICACIÓN al personal designado como encargado de emergencias, quien valorará la intervención requerido. Dando aviso a toda persona que se encuentre dentro de la empresa y al **112**
- ACTUACIÓN:
 - Si el fuego es de pequeñas dimensiones: **Intentar apagarlo** (ver uso y manejo de extintores): Si el empleado encargado de emergencias se encuentra capacitado y la intervención no entraña peligro, se intentará extinguir.
 - Si el fuego es incontrolable: **Evacuación ordenada de las instalaciones. Cerrando puertas y ventanas, si la magnitud del fuego lo permite.**
 - Se actuará según lo dispuesto en el plan de actuación ante emergencia / normas básicas de actuación en caso de emergencias.

3. RESIDUOS Y VERTIDOS GENERADOS POR LA SITUACIÓN DE EMERGENCIA

Si el fuego ha sido de gran magnitud y se han generado residuos peligrosos LLAMAR A UN GESTOR DE RESIDUOS PELIGROSOS, indicándole el tipo y la cantidad de residuos generados. El gestor se encargará de recogerlos y en ningún caso se eliminarán como un residuo urbano.

Debido a las características de la organización, es poco probable que existan vertidos debidos a incendio. Si se produjesen, se recogerán en un recipiente impermeable, impidiendo en cualquier caso, que se eliminen por el sistema general de alcantarillado. Se deberá contratar también un gestor de residuos peligrosos para gestionarlos.

4. MEDIDAS PREVENTIVAS

Mantenimiento de los sistemas contraincendios; Revisiones anuales por empresa mantenedora autorizada. Revisiones trimestrales de estado.

CONTROL DE SITUACIONES DE EMERGENCIA
CORTOCIRCUITO SIN INCENDIO
1. IMPACTOS AMBIENTALES ASOCIADOS
Generación de residuos peligrosos (Residuos de Aparatos eléctricos y electrónicos)
2. EN CASO DE EMERGENCIA
<ul style="list-style-type: none"> • COMUNICACIÓN: Avisar al responsable del departamento y que estos coordinen con el Responsable de Calidad y Medio ambiente, por si es necesaria la retirada pro Gestor Autorizado. • ACTUACIÓN: <ul style="list-style-type: none"> ○ Desconectar el cuadro eléctrico en el cuadro principal ○ Avisar al servicio técnico del equipo (si fuera el caso)
3. RESIDUOS GENERADOS POR LA SITUACIÓN DE EMERGENCIA
Los residuos que se pueden generar como consecuencia del accidente son Generación de Residuos Peligrosos: Residuos de aparatos eléctricos y electrónicos. Si esto ocurre se recogerán y se gestionaran, contactando con un gestor autorizado.
4. MEDIDAS PREVENTIVAS
Mantenimiento de los sistemas contraincendios; Revisiones anuales por empresa mantenedora autorizada. Revisiones trimestrales de estado. Verificación sobrecargas de alimentación. Orden y limpieza.

CONTROL DE SITUACIONES DE EMERGENCIA
INUNDACION
1. IMPACTOS AMBIENTALES ASOCIADOS
<p>Generación de residuos peligrosos Generación de residuos asimilables a urbanos Vertidos</p>
2. MEDIDAS PREVENTIVAS
<p>2.1. En caso de localizar alguna avería en las tuberías, poner en conocimiento al Dpto. de personal para la gestión urgente con servicio técnico (mantenimiento fontanería edificio) para que se proceda a su reparación inmediata.</p> <p>2.2. Comprobar que se cierran correctamente todos los grifos una vez finalizada su utilización y concienciar al personal de su importancia.</p> <p>2.3. Ubicar material susceptible de ser deteriorado a una cierta altura.</p>
3. EN CASO DE EMERGENCIA
<ul style="list-style-type: none"> • COMUNICACIÓN al responsable del departamento y que estos coordinen con el Responsable de Calidad y Medio ambiente, por si es necesaria la retirada pro Gestor Autorizado y con el departamento de administración para actuación en la reparación de avería. <p>ACTUACIÓN:</p> <ul style="list-style-type: none"> ○ Si la avería es por algún fallo en el sistema hidráulico, cortar inmediatamente la llave de paso. ○ Llamar al fontanero para que proceda a su reparación. ○ Retirar todos aquellos equipos y materiales susceptibles de ser estropeados ○ Tratar de retirar el agua con nuestros medios y si fuese necesario, llamar a los bomberos.
4. RESIDUOS Y VERTIDOS GENERADOS POR LA SITUACIÓN DE EMERGENCIA
<p>Recoger y gestionar los residuos peligrosos que se puedan haber generado, poniéndose en contacto con Gestor Autorizado.</p> <p>Recoger y gestionar los residuos urbanos e inertes que se puedan haber generado, utilizando el servicio de recogida del Ayuntamiento.</p> <p>Recoger y evacuar los vertidos no peligrosos a través de la red de saneamiento. Si se produjesen vertidos peligrosos, se recogerán en un recipiente impermeable, <u>impidiendo</u> en cualquier caso, <u>que se eliminen por el sistema general de alcantarillado</u>. Se deberá contratar también un gestor de residuos peligrosos para gestionarlos.</p>

CONTROL DE SITUACIONES DE EMERGENCIA
VERTIDO PELIGROSOS
1. IMPACTOS AMBIENTALES ASOCIADOS
Generación de residuos peligrosos. Derrames de productos peligrosos.
2. MEDIDAS PREVENTIVAS
2.1. Disponer de absorbente para recoger los vertidos. 2.2. Informar a los trabajadores de la manera de actuar con dichos residuos y concienciarlos para que actúen de manera correcta.
3. EN CASO DE EMERGENCIA
<ul style="list-style-type: none">• COMUNICACIÓN Avisar al responsable del departamento y que estos coordinen con el Responsable de Calidad y Medio ambiente, por si es necesaria la retirada por Gestor Autorizado y con el Dpto. de Personal para la actuación del servicio técnico correspondiente.• ACTUACIÓN:<ul style="list-style-type: none">○ Avisar al servicio técnico para su reparación.
4. RESIDUOS GENERADOS POR LA SITUACIÓN DE EMERGENCIA
Gestión de la retirada y segregación de los residuos no peligrosos o peligrosos para ser tratados por el gestor autorizado. Instrucción: 1. Recoger el vertido con el material absorbente. 2. Depositar el material absorbente contaminado en la bolsa de color negro. 3. Entregar la bolsa negra al Responsable de Calidad y Medio Ambiente en las instalaciones. 4. Se depositará en el contenedor correspondiente para entregarlo a gestor autorizado para su gestión, mediante ACICLA.

Planes de Emergencia Ambientales

CONTROL DE SITUACIONES DE EMERGENCIA
ROTURA DE LAS MÁQUINAS FRIGORÍFICAS
1. IMPACTOS AMBIENTALES ASOCIADOS
<p>Generación de residuos peligrosos: RAEE Emisiones atmosféricas</p>
2. EN CASO DE EMERGENCIA
<ul style="list-style-type: none"> • COMUNICACIÓN Avisar al responsable del departamento para la coordinación con el Responsable de Calidad y Medio ambiente, por si es necesaria la retirada por Gestor Autorizado y para contactar con el servicio técnico correspondiente. • ACTUACIÓN: <ul style="list-style-type: none"> ○ Avisar al servicio técnico para su reparación.
3. RESIDUOS GENERADOS POR LA SITUACIÓN DE EMERGENCIA
<p>Recoger y gestionar los residuos peligrosos que se puedan haber generado, poniéndose en contacto con Gestor Autorizado.</p>
4. MEDIDAS PREVENTIVAS
<p>Verificar estado y funcionalidad de equipos. Verificar contacto con mantenedor autorizado. Revisar capacidad de frío y calefacción. Comunicar cualquier deficiencia operativa.</p>

CONTROL DE SITUACIONES DE EMERGENCIA
ACCIDENTE DE TRÁFICO
1. IMPACTOS AMBIENTALES ASOCIADOS
Generación de residuos peligrosos. Derrames en accidentes de vehículos.
2. MEDIDAS PREVENTIVAS
2.1. Disponer de absorbente para recoger los vertidos. 2.2. Informar a los trabajadores de la manera de actuar con dichos residuos y concienciarlos para que actúen de manera correcta.
3. EN CASO DE EMERGENCIA
COMUNICACIÓN al Responsable de Calidad y Medio Ambiente, para evaluar y valorar la situación y avisar al gestor de residuos para la retirada del absorbente.
4. RESIDUOS Y VERTIDOS GENERADOS POR LA SITUACIÓN DE EMERGENCIA
Gestión de la retirada y segregación de los residuos no peligrosos o peligrosos para ser tratados por el gestor autorizado. Instrucción: <ol style="list-style-type: none">1. Recoger el vertido con el material absorbente.2. Depositar el material absorbente contaminado en la bolsa de color negro.3. Entregar la bolsa negra al Responsable de Calidad y Medio Ambiente en las instalaciones.4. Se depositará en el contenedor correspondiente para entregarlo a gestor autorizado para su gestión, mediante ACICLA.

Responsabilidades Ambientales

El sistema de Gestión Ambiental de HT VENDING, establece los siguientes niveles de responsabilidades:

- Dirección:
- Responsable del Sistema Ambiental de HT VENDING.
- Responsabilidades Medioambientales Generales para todo el personal de la compañía.

Todo el personal tiene la responsabilidad de comunicar al responsable de Calidad y Medioambiente las incidencias derivadas de los contenedores de los residuos (montaje de cajas de cartón y etiquetado de los mismos).

Dirección y Responsable del Sistema Ambiental

La dirección debe definir la política ambiental de la organización y asegurarse de que, dentro del alcance definido de su sistema de gestión ambiental, ésta:

- a) es apropiada a la naturaleza, magnitud e impactos ambientales de sus actividades, productos y servicios;
- b) incluye un compromiso de mejora continua y prevención de la contaminación;
- c) incluye un compromiso de cumplir con los requisitos legales aplicables y con otros requisitos que la organización suscriba relacionados con sus aspectos ambientales;
- d) proporciona el marco de referencia para establecer y revisar los objetivos y las metas ambientales;
- e) se documenta, implementa y mantiene;
- f) se comunica a todas las personas que trabajan para la organización o en nombre de ella; y
- g) está a disposición del público.

La dirección debe asegurarse de la disponibilidad de recursos esenciales para establecer, implementar, mantener y mejorar el sistema de gestión ambiental. Estos, incluyen los recursos humanos y habilidades especializadas, infraestructura de la organización, y los recursos financieros y tecnológicos.

La dirección de la organización debe designar uno o varios representantes de la dirección, quien, independientemente de otras responsabilidades, debe tener definidas sus funciones, responsabilidades y autoridad para:

- a) asegurarse de que el sistema de gestión ambiental se establece, implementa y mantiene de acuerdo con los requisitos de esta norma internacional;
- b) informar a la dirección sobre el desempeño del sistema de gestión ambiental para su revisión, incluyendo las recomendaciones para la mejora.

Responsabilidades Ambientales

La dirección debe revisar el sistema de gestión ambiental de la organización, a intervalos planificados, para asegurarse de su conveniencia, adecuación y eficacia continuas. Estas revisiones deben incluir la evaluación de oportunidades de mejora y la necesidad de efectuar cambios en el sistema de gestión ambiental, incluyendo la política ambiental, los objetivos y las metas ambientales.

El Responsable del Sistema Ambiental, lo es, a su vez de:

- Identificación y evaluación de los Aspectos Ambientales. Seguimiento de los consumos o residuos generados.
- Identificación y revisión de requisitos legales y otros requisitos.
- Evaluación de riesgos.
- Asegurar la correcta distribución y actualización del Dossier Medioambiental de la compañía.
- Asegurar el cumplimiento de los controles operacionales así como de las medidas de emergencias identificadas, que competente a su ámbito (según lo relativo a gestores autorizados)
- Impulsar y distribuir las Buenas Practicas Ambientales.

Personal de la compañía

- Comunicar al Responsable de Calidad y Medio Ambiente los nuevos aspectos medioambientales identificados.
- Seguir los pasos descritos en las fichas de control de emergencias en caso de accidente.
- Seguir los consejos del Manual de Buenas Prácticas.
- Comunicar al Responsable de Calidad y Medio Ambiente cualquier tipo de incidencia.



htvending

Hacemos compatible rapidez y calidad

C/ Confianza, 5; Nave A16;
Polígono Industrial Los Olivos; Getafe (Madrid)
91 684 55 62
www.htvendingmadrid.es

